

Amb la participació de:

David Arroyo • Nikka Bionikka • Paula Gayán • Cris Marco •
Nacho Marquino • Nico Mellon • Raúl Periañez

Agraïments:

Biblioteca Antonio Martín
Cèntric Espai Cultural
Cal Jaume del Bitxot
Teatre L'Artesà i Cafè L'Artesà
Església Sant Pere i Sant Pau



"Convocatòria /UNZIP 2021. Modalitat: Música i Territori"



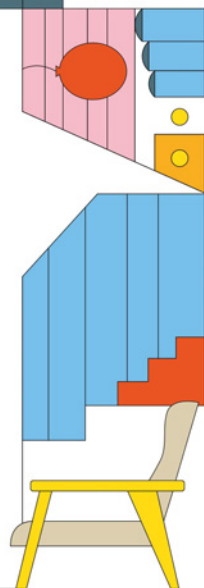
Rescatem el Patrimoni acústic i sonor del Prat!



/UNZIP La Capsa]



Ajuntament del
Prat de Llobregat



About

Aquesta publicació és el resultat d'un procés comunitari amb veïns i veïnes del Prat dins del projecte de Ginebra Raventós i EMARX "Rescatant el patrimoni acústic i sonor del Prat a través de la música" guanyador de la convocatòria /UNZIP 2021 dins la modalitat Música i Territori. Es tracta de visibilitzar la realitat de les amenaces del patrimoni i promoure la consciència del rol actiu que pot tenir la comunitat per a generar discursos polítics, crítics, estètics i artístics través de la música i l'escolta.

De setembre a desembre de 2021 hem estat reflexionant sobre la importància del patrimoni acústic i sonor per a la comunitat, la memòria col·lectiva, els afectes, la identitat col·lectiva i la generació de narratives comunes. I sobretot hem escoltat diferents espais del Prat, que hem salvaguardat.

Quins espais del teu territori t'agrada com sonen?

Tots els espais tenen la seva pròpia reverberació, el seu propi timbre, una mena d'empremta digital. D'això se'n diu Espai acústic. Hi ha una tècnica capaç de capturar aquestes reverberacions per poder utilitzar-les després en una producció musical o en una simulació virtual. Per exemple, podem anar a la cripta del Prat o la Ricarda, capturar aquesta reverberació i després en un estudi de gravació escoltar i gravar com sonaria una guitarra, una bateria o una veu en aquella cripta o pavelló.

D.I.Y.

Com registrar acústiques reals?

Ho podem fer a través de la resposta d'impuls. Es tracta d'un concepte innovador amb una metodologia molt simple i intuïtiva que tothom pot entendre i fer sense tenir grans coneixements previs, anys d'estudi o expertesa i que a través de la seva pràctica dona peu a replantejar-se la relació que tenim amb el nostre espai i territori. Aquí tens les instruccions perquè ho puguis fer tu també!

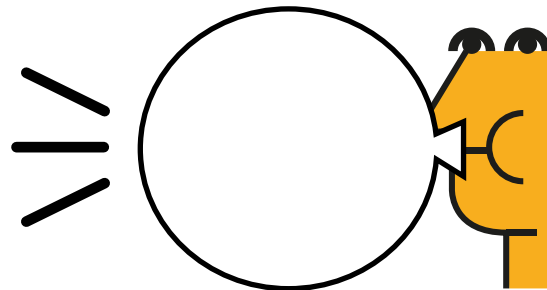


•Instruccions per a salvaguardar l'acústica amb globus:

1. Dona palmes, escolta'n la reverberació .
2. Escull un punt a l'espai que t'agradi com sona.
3. Infla el globus.



4. Prem rec en la gravadora en silenci absolut.
5. Peta el globus.
6. Prem stop a la gravadora.



7. Importa l'àudio al software d'edició.
8. Exporta l'àudio desde la "transient" fins que s'acabi.
9. Importa l'àudio com Impulse Response a qualsevol Reverb per convolució.





Escolta aquí els espais.

Salvaguarda acústica i sonora d'espais del Prat

1. La sala de La Capsa

Desde la seva reobertura, una de les millor sales on escoltar música en directe. Abans de la reforma, doncs no especialment. Però el seu bar i els books d'assaig sempre han estat un punt de trobada de músics, amics i coneguts.

2. Sala Gran del Teatre L'Artesà

El bar i el seu enorme pati sempre ha estat protagonista de les trobades socials del Prat. Durant anys, alguns de nosaltres anàvem cada setmana, però ni sabíem que existia un teatre en l'altre cantó de l'edifici!

3. Biblioteca Antonio Martín

Té tres pisos amb un espai obert bastant espectacular des de l'entrada. Fa uns quants anys vaig fer un concert acústic sense amplificar i va ser una de les millors reverberacions que mai he tastat.

4. Cal Jaume del Bitxot

Una masia que fa il·lusió que segueixi en mans d'algú amb ànims de seguir donant-li vida. Hem vist dansa i teatre en el seu acollidor pati. I ara l'estan reformant així que tindrà anys per seguir donant vida a la comarca.

5. Cripta (Església Sant Pere i Sant Pau)

Crida l'atenció què és l'antiga església i està just sota la nova església, així que no és una "Cripta" tipus pel·lícula de por, al contrari és un lloc ple de color a les seves parets. Un lloc a conèixer.

6. Església de Sant Pere i Sant Pau

En la seva forma exterior, domina una forma de piràmide molt poc habitual, però quan ets dintre entens perfectament quina intenció té, ja que el sostre arriba fins a la punta de la piràmide. Crea una llum i un aire bastant espectacular, tot i que sembla que tendeix a ser un espai calorós per aquest motiu.

7. Granja de La Ricarda/ ricarda exterior

Quan està buida, és un espai impressionant, per les mides de les naus i per l'aspecte del seu sostre: una corba modernista fenomenal. Va ser traslladada des de la seva ubicació original uns quilòmetres enllà, cosa que la converteix en l'únic edifici desplaçat en què he estat mai.

8. Pàrquing

Buscant els límits de la ciutat, vàrem pensar que sota terra també és un límit. Tots nosaltres visitem un pàrquing molt sovint, així que vàrem passar una bona estona en un dels nostres pàrquings particulars fent els enregistraments i intentant no espantar els nens que baixaven dels seus cotxes tornant de classe.

9. Pont sota C31

Un lloc on es troben més mons dels que pensàvem. Pots veure remats d'ovelles, o grafitis, o una instagramera fent una sessió de fotos, gossos passejant lliures, bicicletes, pescadors, corredors, jugadors de golf, un grup de gent enregistrant els sons i, si saps a quina hora i quin dia anar, diuen que també hi pots trobar jovent fent xerinxola o perreixant. Val la pena

10. Xamfrà Eixample Sud

No és ben bé un xamfrà, és un espai de pas sota un edifici, però no trobo la paraula, així que s'ha quedat com a xamfrà. Terra de ciment, columnes quadrades, sostre alt i dues sortides, podria ser qualsevol ciutat del món. En aquest cas és al límit del sud de la ciutat.

